

## 1 Rifugio SCOIATTOLI - Rifugio AVERAU



0,45 h ↑ 265 m 5 TORRI  
Cortina Express linea Falzarego  
5 Torri

Passeggiata facile, eccezionale dal punto di vista panoramico. Si sale al rifugio Scoiattoli con la seggiovia quadriposto coperta 5 torri. Si risale sulla sinistra il percorso dedicato per arrivare al Rifugio Averau (mt. 2.416) con un panorama a 360° ammirando anche il ghiacciaio della Marmolada.

## 2 PECOL - Baita FRAINA



1,30 h ↑ 100 m  
Linea 7 BUS STOP Pecol (solo mattina)  
Ritorno: Linea 9 da Cojana (corsa unica h 13:11  
400 mt. da Baita Fraina verso il centro)

Da Pecol si prosegue sulla destra verso "Ex Cà dei Nani" seguendo le indicazioni che portano, attraverso il bosco di abeti e larici, a Baita Fraina. Il sentiero comodo e agevole è stato recentemente assestato. Proseguendo verso il villaggio di Cojana, si può raggiungere il centro procedendo a piedi sulla ciclabile oppure con il servizio bus di linea.

## 3 Camping OLYMPIA - CADIN



0,35 h ↑ 100 m  
Andata: Linea Urbana 1  
Camping Olympia  
Ritorno: Linea 7 - Cadin di Sopra-Centro

Attraversato il ponte del Campeggio, s'imbocca il sentiero sulla sinistra che costeggia il torrente Boite e si snoda per la prima parte nel bosco. Dopo un leggero pendio si raggiunge il villaggio di Cadin di Sopra dove, oltre al panorama mozzafiato su Cortina, si possono ammirare case rurali del '700. Oltre il villaggio, al bivio, c'è la fermata dell'autobus. In alternativa, proseguendo sulla strada principale, si raggiunge il centro con circa mezz'ora di cammino.

## 4 SON DEI PRADE - PEZIÉ DE PARÙ



0,30 h ↑ 100 m  
Cortina Express/Dolomiti Bus linea Falzarego  
Son Dei Prade

Si risale la SS 48 dal parcheggio di Son dei Prade per circa 100 mt. A sinistra si imbocca il sentiero largo e agevole attraverso il bosco che collega il Passo Falzarego al Passo Giau. La passeggiata può essere abbinata al percorso n. 9

## 5 Malga FEDERA



2,00 h ↑ 600 m 5 TORRI  
Andata e Ritorno Linea Urbana 2  
Campo di Sotto

Dalla fermata dell'autobus si risale la strada verso Lago Pianozes, dopo circa 200 mt si tiene la destra e al bivio si svolta a sinistra. Attraverso un bosco di larici si percorre la strada in salita con un dislivello di 600 mt che porta a Malga Federa dove si apre un anfiteatro sulla conca ampezzana, proprio sotto la Croda da Lago.

## 6 Rifugio DIBONA



1,10 h ↑ 400 m  
Cortina Express linea Falzarego  
Rif. Dibona - Vallon de Tofana

Partenza dalla SS 48 Bivio Tofana di Rozes. Passeggiata su strada forestale con pendenza regolare e a tratti pianeggiante. Oltepassate le malghe di Fedarola che, nel secolo scorso erano adibite a stalle per il ricovero del bestiame, si costeggia la pista "Tofanina" che scende dal rifugio Pomedes. Si raggiunge il Rifugio Dibona ai piedi della maestosa Tofana di Rozes.

## 7 SOCOL - Lago di PIANOZES - CAMPO



0,45 h ↑ 100 m  
Andata: Linea Urbana 2 BUS STOP Pian da Lago  
Ritorno: Linea Urbana 2 BUS STOP Campo di Sotto

Dalla fermata dell'autobus si risale la strada fino al bivio e si gira a destra. Al bivio seguente a sinistra verso Socol. Attraversato il ponte si imbocca il sentiero sulla destra che, in salita, arriva al paesaggio fiabesco del Lago di Pianozes, sotto la cui superficie viene installata una natività. Oltrepassato il ristorante si scende sulla destra e si raggiunge il villaggio di Campo di Sotto, dove è possibile riprendere l'autobus.

## 8 MORTISA - Ponte de ra COSTEANA



0,40 h ↑ 100 m  
Andata e Ritorno Linea Urbana 6  
Mortisa

Dal villaggio di Mortisa si percorre un sentiero fra i boschi, parzialmente soleggiato, che offre un bellissimo panorama verso la parte sud/est di Cortina. Il sentiero non presenta difficoltà particolari a parte due brevi salite. Arrivati al bivio per il Lago d'Ajal si consiglia di effettuare il ritorno sul medesimo percorso, in quanto la strada che porta a Campo è spesso ghiacciata e può risultare pericolosa in discesa.

## 9 PEZIÉ de PARÙ - Lago d'AJAL



1,00 h ↑ 100 m  
Con i mezzi propri: strada verso il Passo Giau.  
Parcheggiare 100 m. prima di Malga Pezié de Parù sulla sinistra.

Il sentiero dalla diga sul Rio Costeana si sviluppa su sali-scendi nel bosco per raggiungere il Cason del Macaròn, nelle cui vicinanze si può notare una croce. Secondo la leggenda, nella radura è stato ritrovato un uomo rannicchiato come se pregasse. Si prosegue verso il Lago d'Ajal in uno scenario da fiaba. Possibilità di rientro in motoslitte a Pezié de Parù.

## 10 CIANZOPÉ - CINQUE TORRI



2,00 h ↑ 535 m  
Cortina Express linea Falzarego  
Cianzopé **impegnativo**

Dopo la fermata del bus, lungo la stradina a sinistra, si supera la cabinovia ammirando la Tofana di Ròzes. Oltre il bosco di larice e pino cembro si apre un magnifico panorama verso la Croda da Lago e il Sorapis. Dopo il rifugio, chiuso d'inverno, si costeggia la Torre Grande delle Cinque Torri fino al rif. Scoiattoli. L'itinerario si collega al n. 1, la sua naturale prosecuzione.

## 11 LARIETO - MIETRES - LA VERA - FIAMES



1,40 h ↑ 100 m  
Andata: Cortina Express - P. Tre Croci BUS STOP Rio Gere  
Ritorno: Linea 1 BUS STOP La Vera

In loc. Rio Gere, poco prima del ponte, a sinistra, si prende la pista forestale in leggera discesa fino a Malga Larieto. Si prosegue per Miètres, passando sopra al rifugio, poi in leggera discesa verso il Pomagagnon per continuare in una stradina di moderata pendenza, fino alla SS 51 a La Vera. Continuando lungo l'ex-ferrovia è possibile il rientro a piedi fino al centro di Cortina.

**ATVO**  
viaggiamo con voi

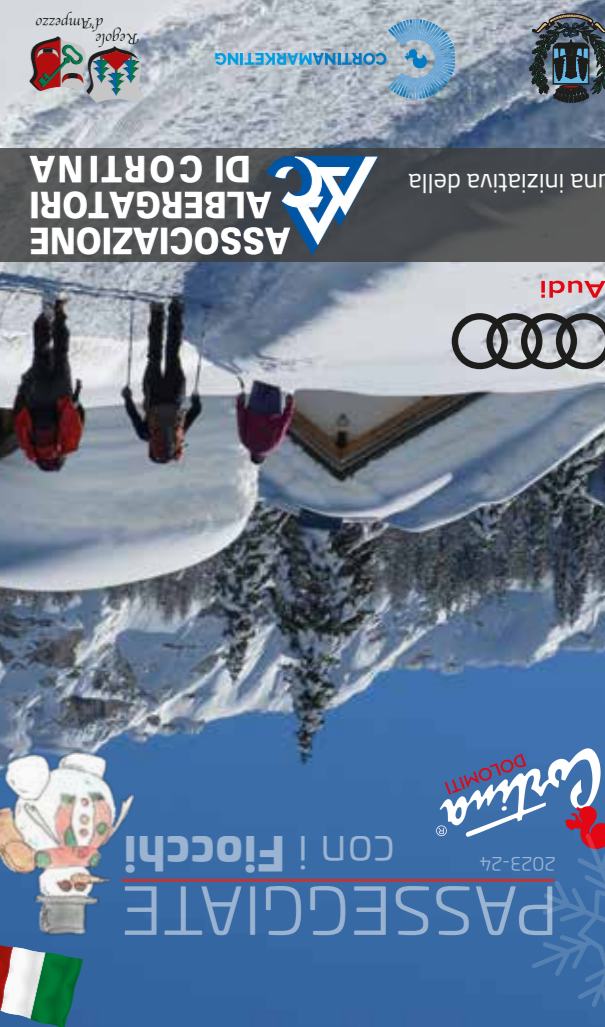


La linea più diretta tra Venezia & Cortina



Arnica montana  
Piancavallo

La vera Arnica montana delle Alpi  
coltivata a mano 100% biologica e ultra concentrata



**CORTINABANCA**

curare il dettaglio  
per crescere insieme



PIÙ VALORE AI NOSTRI VALORI  
CORTINA D'AMPEZZO  
SAN VITO DI CADORE | PIEVE DI CADORE  
ROCCA PIETRE | ALESCHÈ | VAL DI SOGNO  
PONTE NELLE ALPI | BELLUNO | ALPAGO  
WWW.CORTINABANCA.IT

**CORTINABANCA**  
CREDITO COOPERATIVO ITALIANO

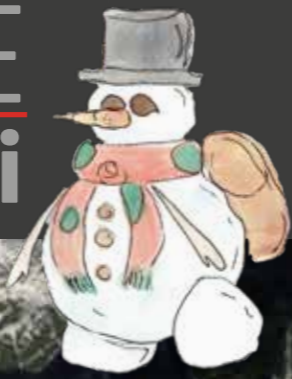


L'acqua delle Dolomiti®

**GESTOR**  
INSIEME. PIÙ FORTI.

Gruppo di acquisto per il mondo ho.re.ca.

# PASSEGGIATE 2023-24 con i FIOCCHI



## INFORMAZIONI IMPORTANTI

1. La segnalazione dei percorsi e la loro tracciatura è fornita a puro titolo di suggerimento. La **battitura dei sentieri** (svolta ove possibile anche con mezzo cingolato) viene effettuata entro due giorni dalla nevicata ove non siano presenti precipitazioni nevose in corso e prolungate. Sarà a propria scelta e responsabilità il seguire completamente od in parte i tracciati, tenendo sempre conto che si tratta di ambito escursionistico naturale con fondo invernale.

2. Si invita a scegliere il tracciato più adatto alle proprie capacità, iniziando con percorsi semplici e poco impegnativi in base al **livello di allenamento** e alle proprie **condizioni fisiche**.  
3. Una volta pianificato il percorso, è indispensabile verificare le condizioni **meteo** e che l'attrezzatura a disposizione sia idonea al tracciato che si sceglierà di percorrere (ramponi, racchette, scarpe e abbigliamento tecnico, etc.).

4. Nell'intraprendere il percorso scelto, si raccomanda di dotarsi di cartine toponomastiche, guide, ed eventuali apparati Gps e di consultare siti internet specifici di zona, poiché è sempre bene **informarsi** sui tracciati suggeriti che potrebbero presentare difficoltà altimetriche e tecniche del terreno.  
5. Scegliendo di percorrere i tracciati, si è consapevoli delle difficoltà e degli eventuali **rischi naturali** che si possono incontrare quali

ad esempio: variazioni climatiche, innalzamento o abbassamento temperature, scrosci temporali, raffiche di vento, slavine, attraversamento animali, improvvisi imprevisti quali caduta di massi o alberi sui tracciati. Il propositore dei percorsi non è responsabile né può effettuare sorveglianza continua dei sentieri suggeriti.  
E pertanto esonerato da qualsiasi **responsabilità** in merito all'orario, giorni e periodi scelti per percorrere i tracciati, e dispensato

da obblighi derivanti da eventuali soccorsi e/o recuperi in caso di infortuni o incidenti. Per tal motivo è preferibile munirsi di apparecchi telefonici con copertura adeguata per poter mettersi in contatto con eventuali soccorsi.  
6. Nel percorrere i tracciati, è obbligatorio il **rispetto delle norme** stabilite dalle Regole d'Ampezzo, e altresì quelle del Codice Civile e del buon comportamento ed educazione evitando di abbandonare

rifiuti di qualunque genere sul terreno e a rispettando la flora e fauna che ci vive.  
7. **Numeri Utili:** Soccorso Alpino 118 - Numero unico forze dell'ordine 112  
Ci auguriamo che camminando possiate assaporare la bellezza della natura innevata godendo del paesaggio invernale unico delle nostre meravigliose montagne. Buona esperienza

## 1 Rifugio SCOIATTOLI - Rifugio AVERAU



0,45 h ↑ 265 m 5 TORRI  
Cortina Express linea Falzarego  
5 Torri

Easy walk, exceptional views. Take the 5 Torri four-seater covered chairlift to Rifugio Scoiattoli. Climb up the left hand path to Rifugio Averau (2416 m) with 360° views, admiring the Marmolada glacier.

## 2 PECOL - Baita FRAINA



1,30 h ↑ 100 m  
Linea 7 BUS STOP Pecol (solo mattina)  
Ritorno: Linea 9 da Cojana (corsa unica h 13:11 400 mt. da Baita Fraina verso il centro)

From Pecol continue right in the direction of Ex Cà dei Nani, following signs to Baita Fraina through spruce and larch forests. This is an easy, well maintained path which has been recently renovated. Continue in the direction of Cojana village to its centre, and then on foot on the cycle track, or catch the bus.

## 3 Camping OLYMPIA - CADIN



0,35 h ↑ 100 m  
Andata: Linea Urbana 1  
Camping Olympia  
Ritorno: Linea 7 - Cadin di Sopra-Centro

Cross the camp site bridge and turn left on the footpath along the Boite stream, and follow this as it initially winds through woods. A gentle climb takes you to the village of Cadin di Sopra where the views over Cortina are breathtaking and you pass farm houses dating back to the 18th century. Beyond the village you reach a junction with a bus stop. Alternatively continue on the main road to the centre in around half an hour.

## 4 SON DEI PRADE - PEZIÉ DE PARÙ



0,30 h ↑ 100 m  
Cortina Express/Dolomiti Bus linea Falzarego  
Son Dei Prade

Take SS 48 road from the Son dei Prade car park for around 100 metres. Turn left on a well-made wide footpath through the woods linking Passo Falzarego with Passo Giau. This route can be combined with route 9.

## 5 Malga FEDERA



2,00 h ↑ 600 m 5 TORRI  
Andata e Ritorno Linea Urbana 2  
Campo di Sotto

From the bus stop take the uphill road towards Lake Pianozes and, 200 metres later, turn right and then left at the next junction. Continue through a larch wood climbing 600 metres in altitude to Malga Federa where 360° views over the Ampezzo area await you and you are just underneath Croda da Lago.

## 6 Rifugio DIBONA



1,10 h ↑ 400 m  
Cortina Express linea Falzarego  
Rif. Dibona - Vallon de Tofana

Starting point: SS 48 road, at the Tofana di Rozes junction. A walk along a forest track with gentle gradients and even sections. After the Fedarola dairies which were used as cattle sheds in the last century, you are alongside the Tofanina ski slope which descends from Rifugio Pomedes to Rifugio Dibona at the foot of majestic Tofana di Rozes.

## 7 SOCOL - Lago di PIANOZES - CAMPO



0,45 h ↑ 100 m  
Andata: Linea Urbana 2 BUS STOP Pian da Lago  
Ritorno: Linea Urbana 2 BUS STOP Campo di Sotto

From the bus stop retrace your steps along the road to the crossroads and turn right. At the next junction turn left to Socol. Cross the bridge and turn right on an uphill path to the fairy tale landscape of Lake Pianozes under which a nativity scene is set up. After the restaurant take the downhill path to the right to the village of Campo di Sotto, where you can catch the bus once again.

## 8 MORTISA - Ponte de ra COSTEANA



0,40 h ↑ 100 m  
Andata e Ritorno Linea Urbana 6  
Mortisa

From the village of Mortisa take the sometimes sunny footpath through the woods with beautiful views over the south and east parts of Cortina. The footpath is not especially challenging except for two short climbs. At the Lake Ajal junction it is best to return the way you came as the road to Campo is often icy and can be dangerous downhill.

## 9 PEZIÉ de PARÙ - Lago d'AJAL



1,00 h ↑ 100 m  
Con i mezzi propri: strada verso il Passo Giau.  
Parcheggiare 100 m. prima di Malga Pezié de Parù sulla sinistra.

The footpath from the Rio Costeana dam is an up and down one through the woods to Cason del Macaròn, with its cross. Legend has it that a man crouching down as if he was praying was found in the clearing. Continue in the direction of Lake Ajal through a fairy tale landscape. Snow cat returns to Pezié de Parù are possible.

## 10 CIANZOPÉ - CINQUE TORRI



2,00 h ↑ 535 m  
Cortina Express linea Falzarego  
Cianzopé **impegnativo**

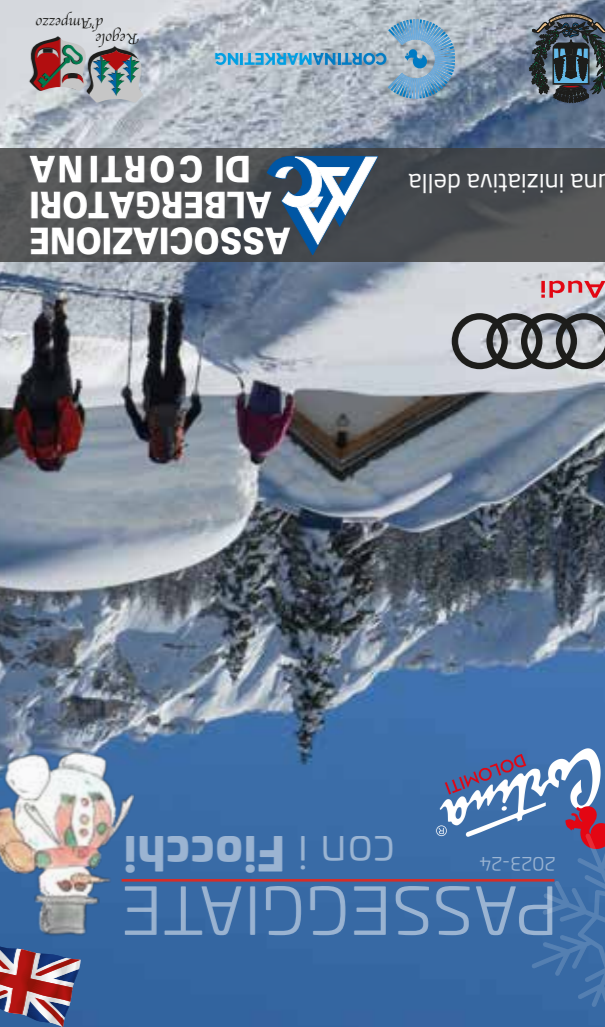
After the bus stop, follow the left hand track past the cable car, with views of Tofana di Rozes. The path emerges from larch and Swiss pine forests with magnificent views in the direction of Croda da Lago and Sorapis. After the refuge - which is closed in winter - it continues past Torre Grande delle Cinque Torri to Rifugio Scoiattoli. This itinerary links up with route number 1, its natural continuation.

## 11 LARIETO - MIETRES - LA VERA - FIAMES



1,40 h ↑ 100 m  
Andata: Cortina Express - P. Tre Croci BUS STOP Rio Gere  
Ritorno: Linea 1 BUS STOP La Vera

From Rio Gere, just before the bridge to the left, take the gently descending forest track to Malga Larieto. Continue in the direction of Mietres, passing above the hut and then gently downhill towards Pomagagnon, and continuing on reasonable gradients to the SS51 La Vera road. A possible return route is continuing along the former railway to the centre of Cortina.



**PASSEGGIATE** CON I FIOCCHI!  
Cortina Dolomiti 2023-24

**CORTINABANCA**  
curare il dettaglio per crescere insieme

PIÙ VALORE AI NOSTRI VALORI  
CORTINA D'AMPEZZO  
SAN VITO DI CADORE | PIEVE DI CADORE  
ROCCA PIETRE | ALLESCHE | VAL DI SOLEDO  
PONTE NELLE ALPI | BELLUNO | ALPAGO  
WWW.CORTINABANCA.IT



**ATVO**  
viaggiamo con voi

La linea più diretta tra Venezia & Cortina

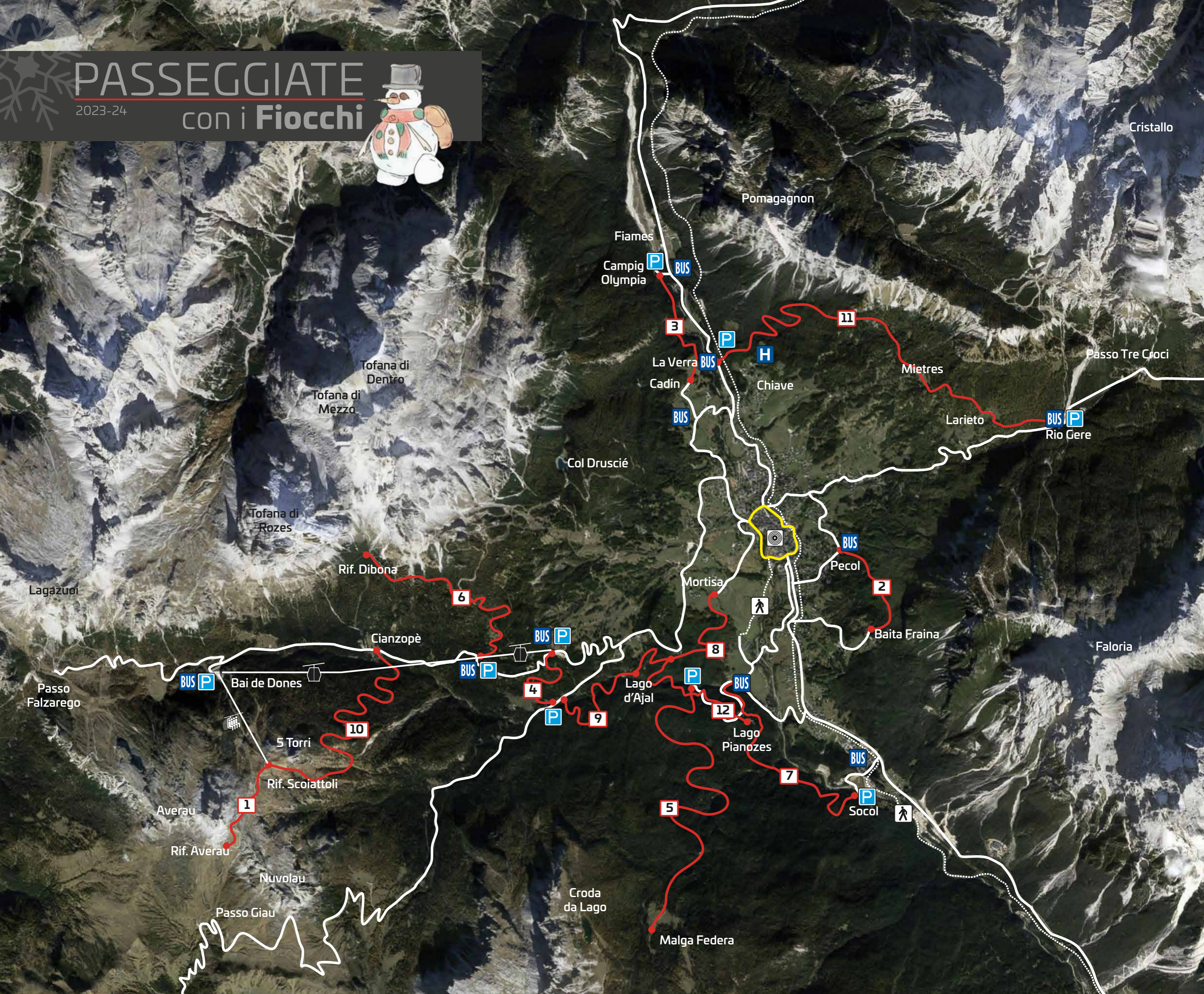
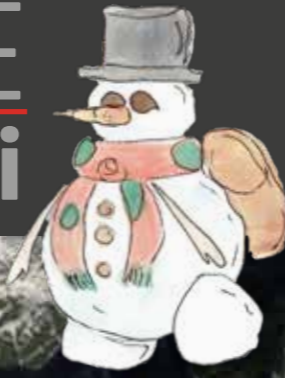
**ARMO**  
1191

Arnica montana Piancavallo  
La vera Arnica montana delle Alpi  
coltivata a mano 100% biologica e ultra concentrata

**DOLOMIA**  
L'acqua delle Dolomiti®

**GESTOR**  
INSIEME. PIÙ FORTI.  
Gruppo di acquisto per il mondo ho.re.ca.

# PASSEGGIATE 2023-24 con i Fiocchi



## IMPORTANT INFORMATION

1. Waymarking and tracking is purely indicative. **Path grooming** (where possible with tracked vehicles) is done two days or less after snow falls unless snowfall is ongoing and extended. The decision to follow paths fully or completely is at your own discretion, but it is important to bear in mind that these are nature trekking routes in winter conditions.

2. You are advised to choose the route best suited to your **personal fitness level and physical condition**, beginning with straightforward and unchallenging itineraries.  
3. Once you have planned your route it is indispensable to check the **weather forecast** and that your equipment is suitable to the route chosen (crampons, snowshoes, boots and technical clothing, etc.).

4. You are advised to make use of maps, guide books and, potentially, GPS and consult specific area websites in order to ensure that you are always **up-to-date** on the routes, some of which involve significant altitude gain and technical challenges.  
5. It is important that you are aware of any difficulties and **nature risks** involved in routes such as: weather variations, high

or low temperatures, storms, gusts of wind, avalanches, animal crossings and other sudden events such as rock or tree falls. The route designer is not responsible for the routes and cannot monitor them constantly and therefore accepts **no liability** for the timings, days and periods chosen to undertake them or for any rescue and/or recovery in the event of accidents or injuries.

For this reason you are advised to take a telephone capable of contacting rescue services if necessary.  
6. It is mandatory to **obey the rules** set down by the Regole d'Ampezzo as well as the Civil Law Code and rules of good behaviour in the mountains, avoiding littering and showing consideration for the area's flora and fauna.

7. **Useful numbers:** Mountain rescue: 118 - Single emergency services number: 112  
We hope that you will enjoy the unique beauties of the winter landscape in our wonderful mountains. Have a great time.